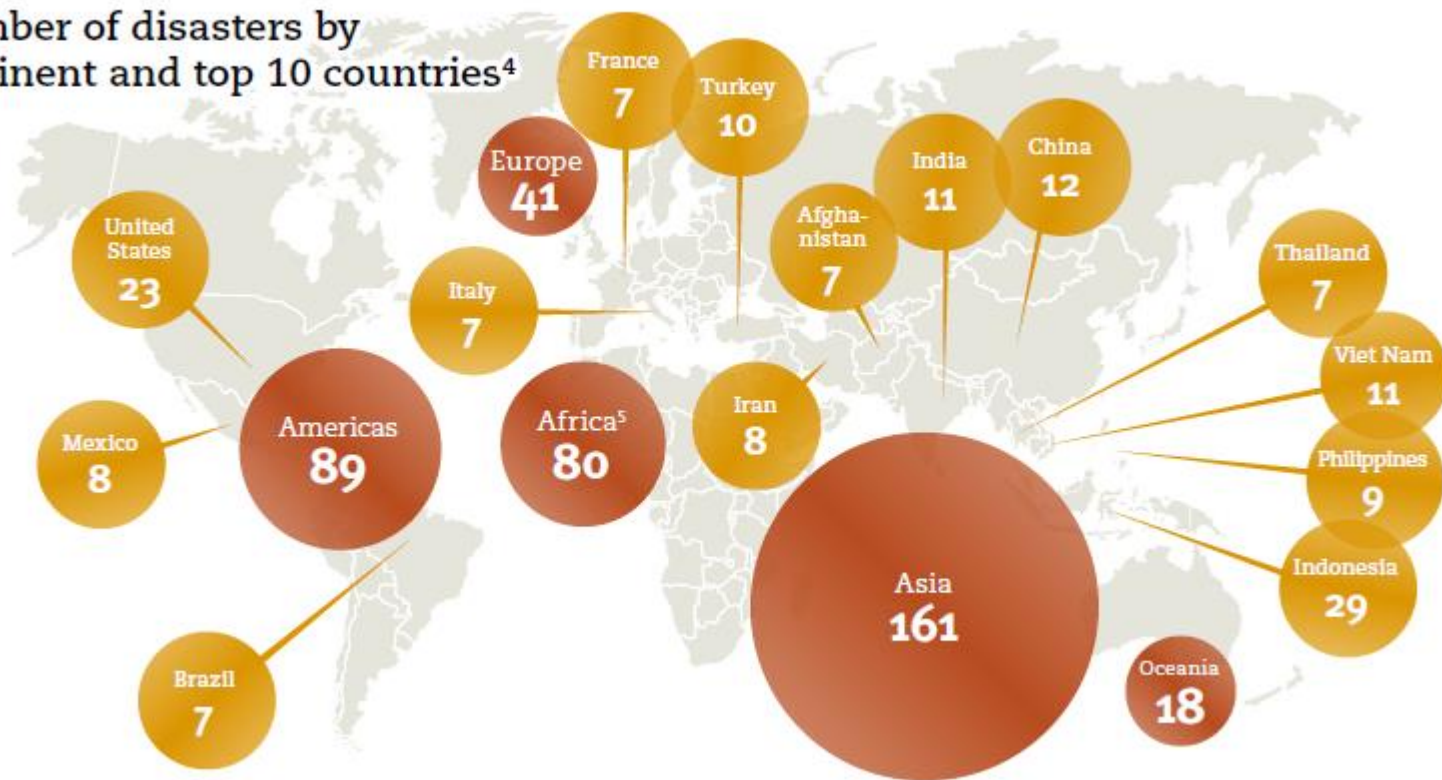


كليات مديريت خطر

اپیدمیولوژی بلایا در ایران

Figure 1

Number of disasters by continent and top 10 countries⁴



اپیدمیولوژی بلایا در ایران

- ❖ ایران کشور بلاخیزی است و شاخص خطر بلایا ۶ از ۷ دارد
- ❖ زلزله، سیل، خشکسالی و طوفان از مخاطرات طبیعی مهم این کشور است.
- ❖ زلزله به لحاظ رخداد، تعداد کشته و خسارت اقتصادی در رده اول مخاطرات طبیعی است و خشکسالی بیشترین جمعیت تحت تاثیر را داشته است.

- بر این اساس، میتوان بیان کرد از بین مخاطرات اولویت دار، کشور در ۱۰ سال آینده با مخاطرات زلزله، خشکسالی، بیابان زایی، گردوغبار، سیلاب، موج سرما، آتش سوزی، آفات نباتی و بیماریهای فراگیر روبه رو خواهد بود.

ساختار مدیریت بحران در ایران

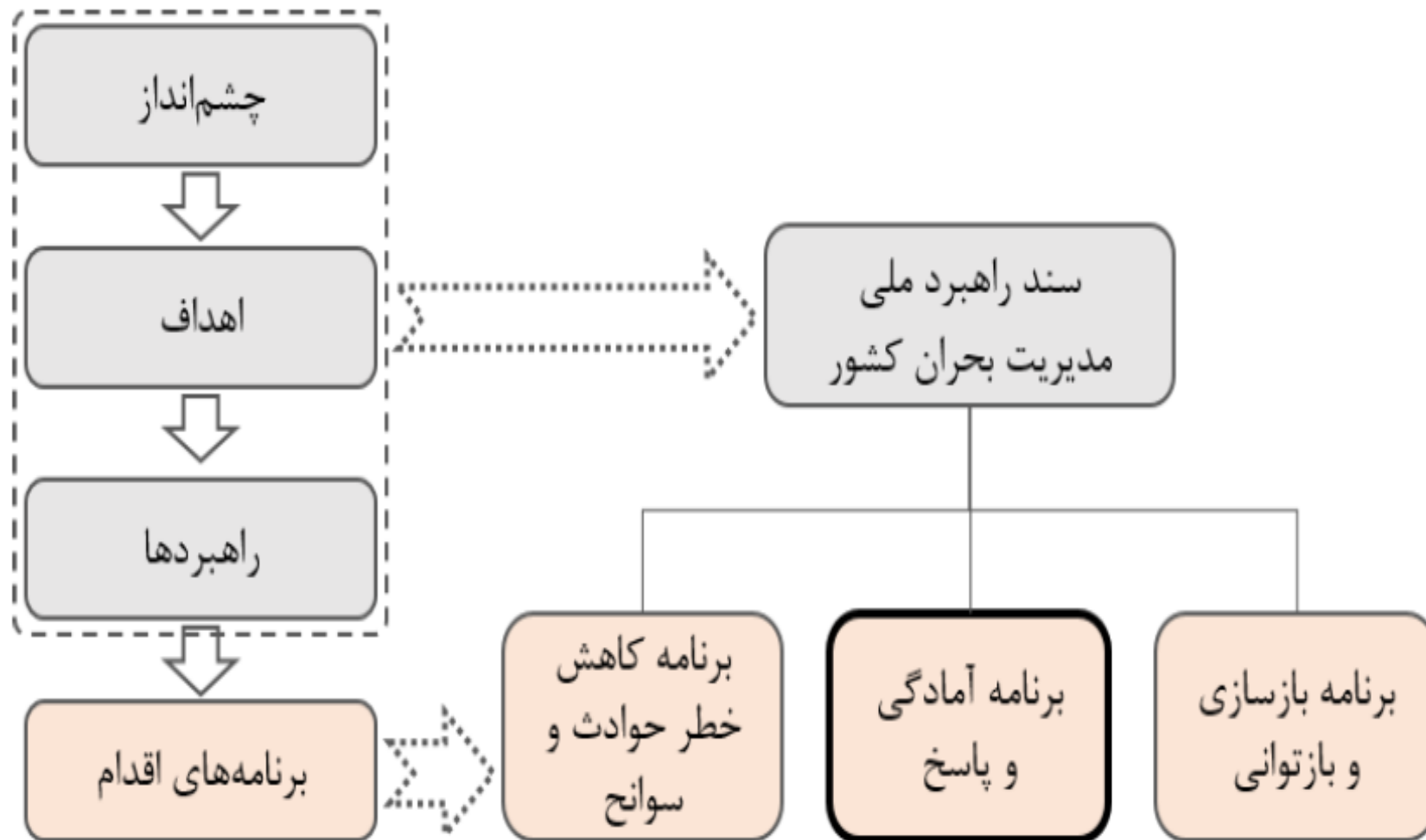
ساختار مدیریت بحران در ایران

- ▣ هیات دولت و مجلس
- ▣ وزارت کشور
- سازمان مدیریت بحران
 - ✓ استاندار
 - ✓ فرماندار
 - ✓ بخشدار / شهردار
- ▣ دستگاه های اجرایی
- واحد/بخش مدیریت بحران
- ▣ بخش خصوصی
- ▣ مردم

قانون مدیریت بحران

- در راستای اجرای اصل یکصد و بیست و سوم (۱۲۳) قانون اساسی جمهوری اسلامی ایران
- باعنوان لایحه مدیریت حوادث غیر مترقبه کشور به مجلس شورای اسلامی تقدیم شده بود
- تصویب در جلسه علنی روز دوشنبه مورخ ۱۳۹۸/۰۵/۲۸ و تایید شورای محترم نگهبان

اسناد ملی مدیریت بحران



اقدامهای اولویت دار برنامه ملی آمادگی و پاسخ

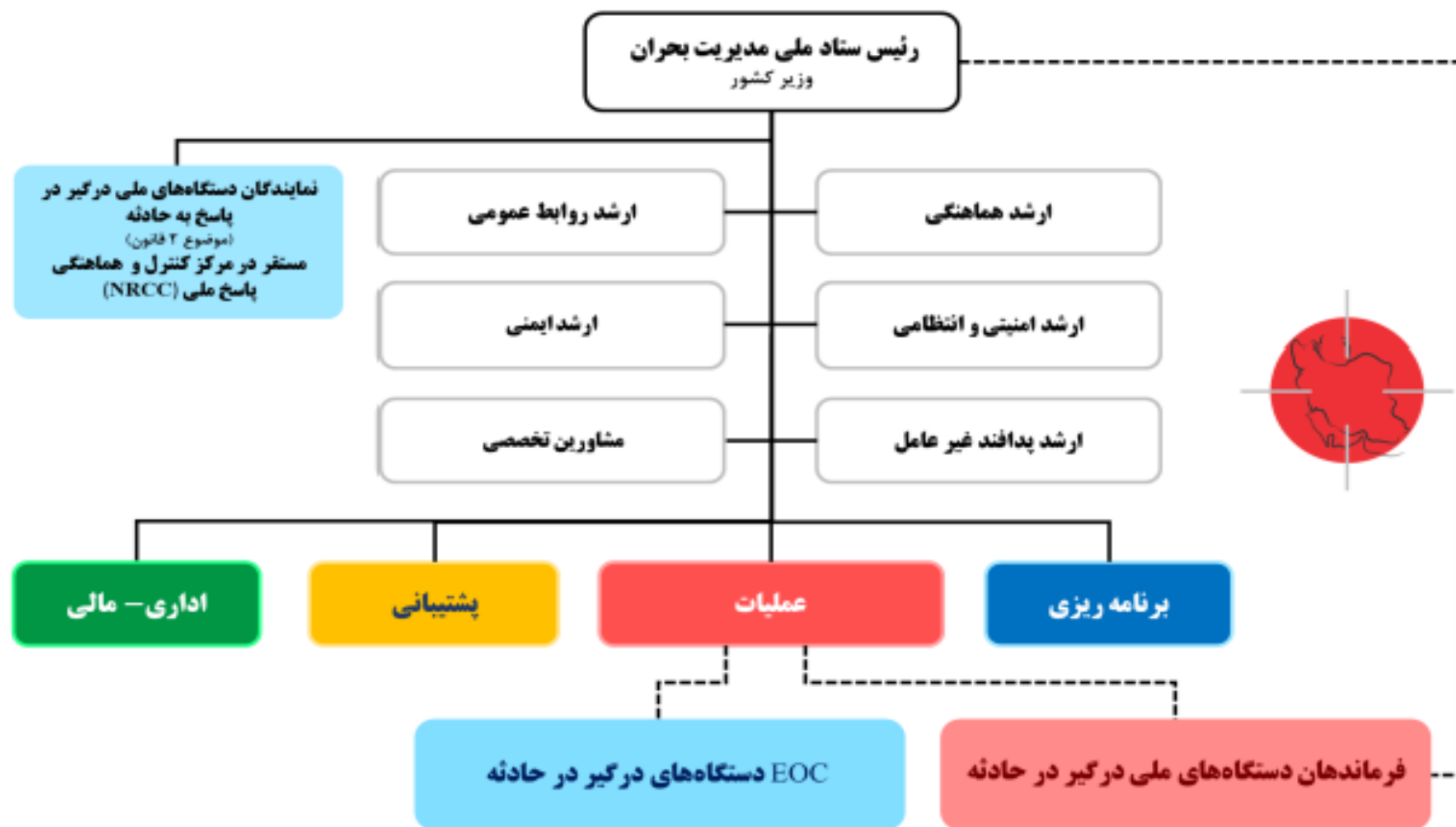
• (۱) سطح بندی حوادث و سوانح

جدول (۲): سطوح تصمیم گیری برای فعال سازی برنامه پاسخ مرکز کنترل و هماهنگی پاسخ ملی به شرایط اضطراری

سطح هشدار	رنگ	سطح فعالیت
E_0	سفید	پایش ^۱
E_1	زرد (محلی / شهرستانی)	آماده باش ^۲
E_2	نارنجی (استانی)	فعال سازی نسبی ^۳
E_3	قرمز (ملی)	فعال سازی کامل ^۴

جدول (۳): شاخص‌های سطح‌بندی سوانح

شاخص	سطح سانحه E1 محلی (شهرستانی)	سطح سانحه E2 (استانی)	سطح سانحه E3 (ملی)
تعداد کشته‌ها	از ۱۰ نفر تا ۱۰۰ نفر	بیشتر از ۱۰۰ تا ۱۰۰۰ نفر	بیش از ۱۰۰۰ نفر
تعداد مصدومین	بیشتر از ۱۰۰ نفر تا ۱۰۰۰ نفر	بیشتر از ۱۰۰۰ تا ۱۰۰۰۰ نفر	بیش از ۱۰۰۰۰ نفر
تعداد افراد نیازمند به امداد رسانی (جمعیت متأثر مستقیم)	بیشتر از ۱۰۰۰ نفر تا ۱۰۰۰۰ نفر	بیشتر از ۱۰۰۰۰ تا ۱۰۰۰۰۰ نفر	بیش از ۱۰۰۰۰۰ نفر
خسارت اقتصادی	معادل ریالی ۱۰ میلیون دلار تا معادل ریالی ۱۰۰ میلیون دلار ^۱	معادل ریالی ۱۰۰ میلیون دلار تا معادل ریالی یک میلیارد دلار	بیش از معادل ریالی یک میلیارد دلار
گستره جغرافیایی در سطح	چند دهستان و بخش و یک شهرستان	بیشتر از یک شهرستان	بیش از یک استان



شکل (۴): ساختار پاسخ به شرایط اضطراری در سطح ملی (E3)

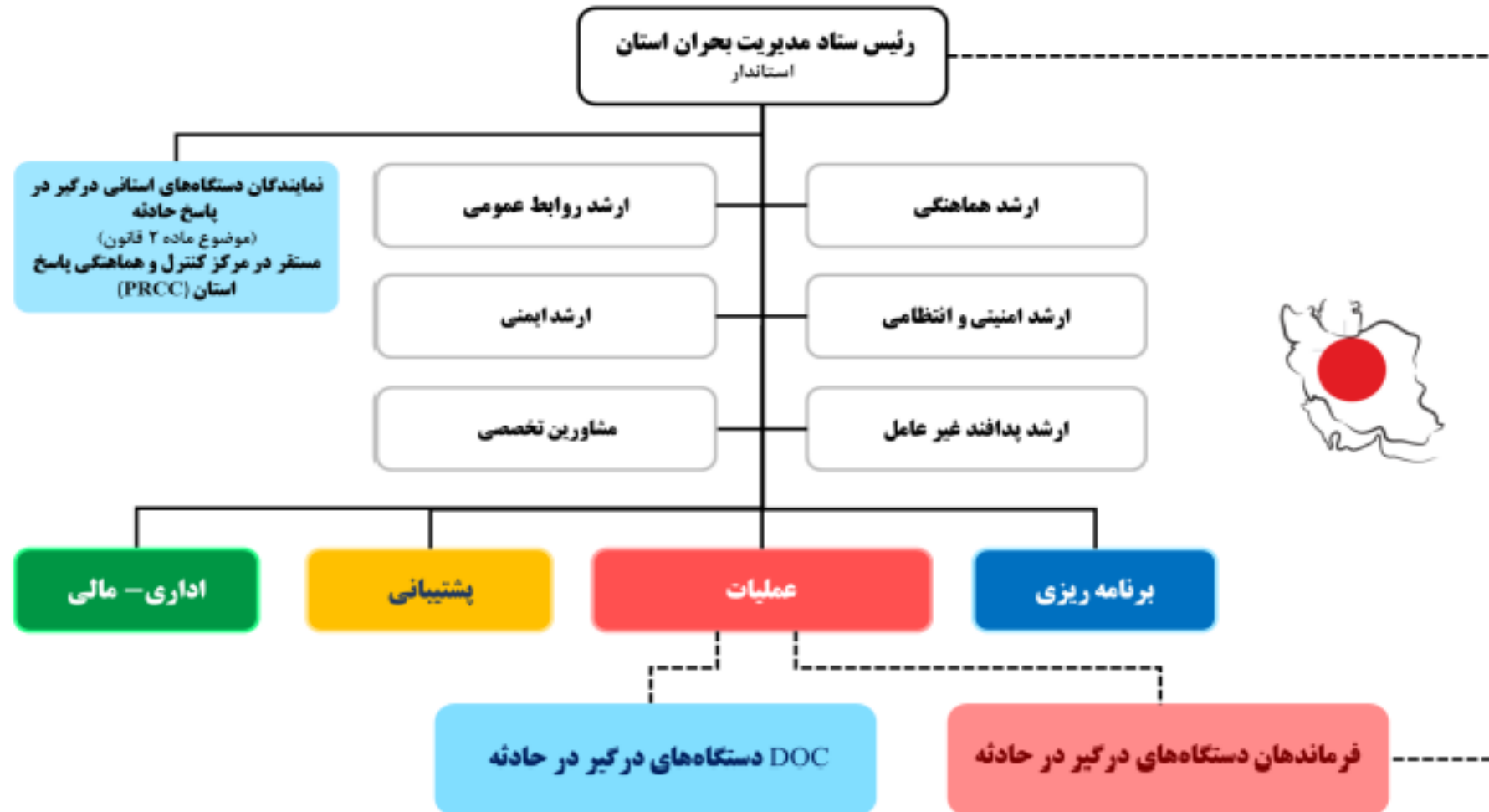


سازمان مدیریت بحران کشور
وزارت کشور

ستاد مدیریت بحران استان (مستقر در PRCC استان)



جمهوری اسلامی ایران



شکل (۵): ساختار پاسخ به شرایط اضطراری در سطح استان (E2)

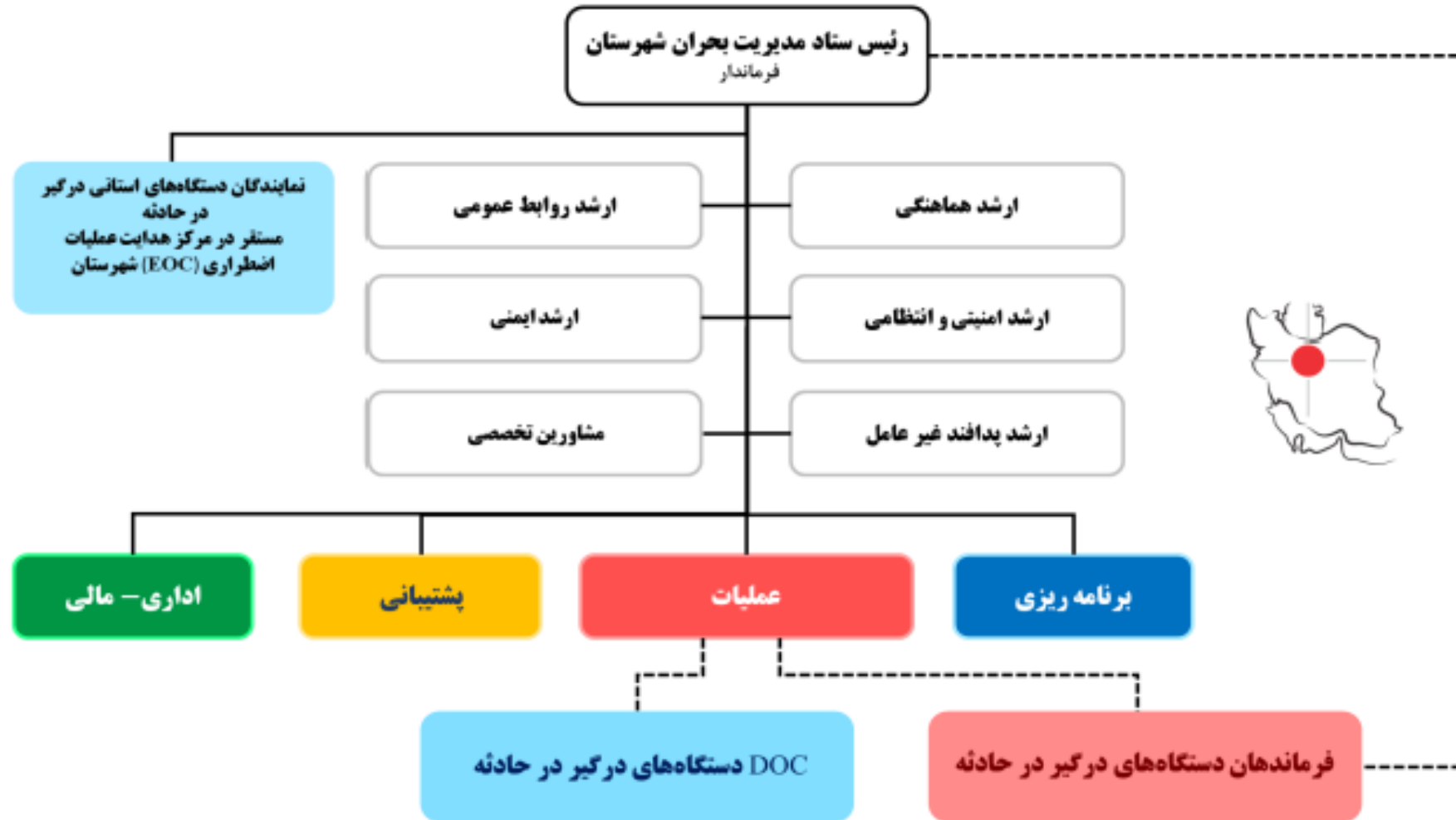


وزارت کشور
سازمان مدیریت بحران کشور

ستاد مدیریت بحران شهرستان (مستقر در EOC شهرستان)



جمهوری اسلامی ایران



شکل (۶): ساختار پاسخ به شرایط اضطراری در سطح شهرستان (E1)



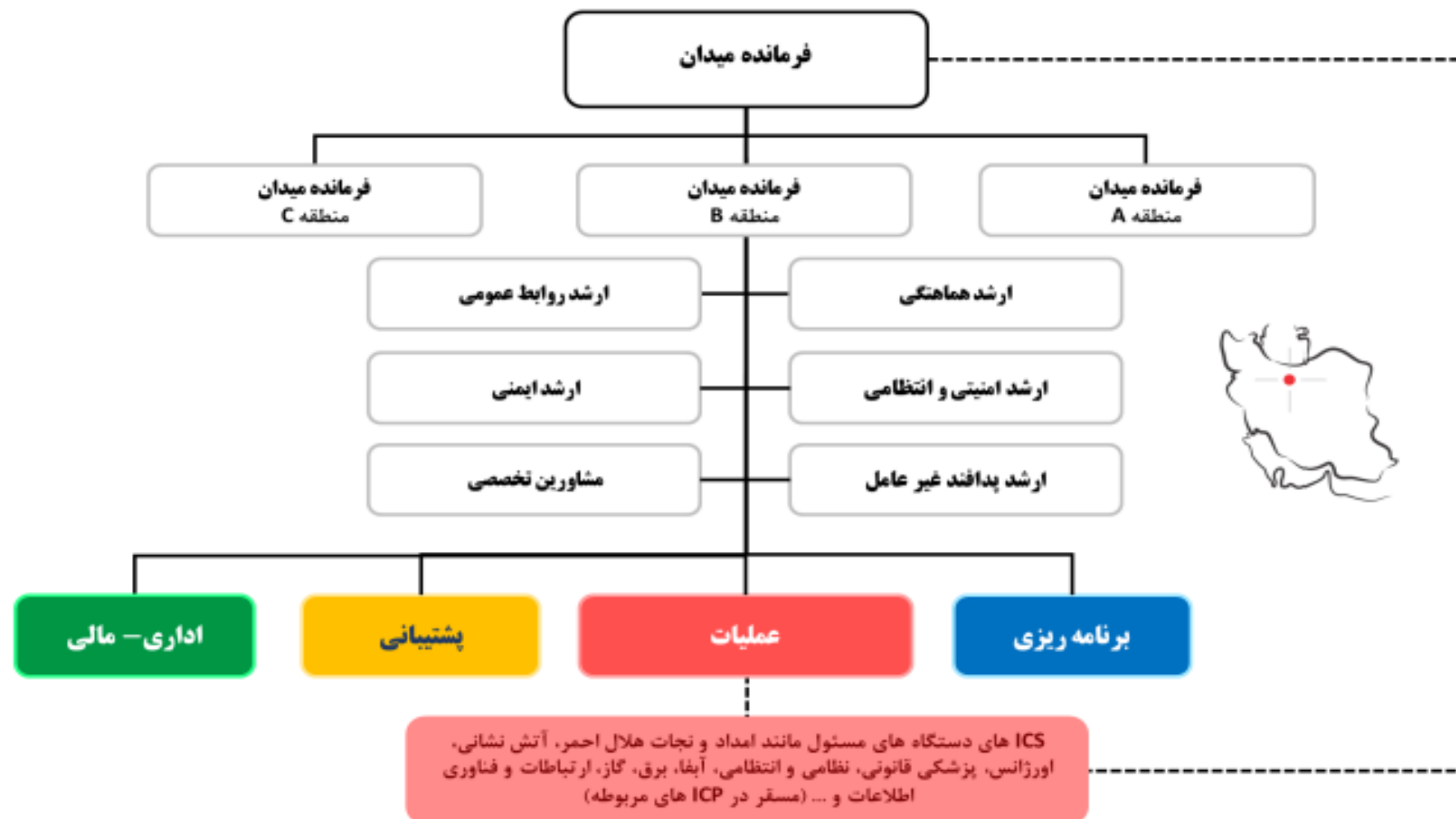
وزارت کشور
سازمان مدیریت بحران کشور



جمهوری اسلامی ایران

فرمانده میدان

(مستقر در پست فرماندهی یکپارچه (UCP) منطقه حادثه دیده)



شکل (۷): ساختار پاسخ به شرایط اضطراری در مناطق حادثه دیده (صحنه سانحه)

وظایف عمومی دستگاه ها در قانون مدیریت بحران

- ایجاد ساختار واحد سازمانی مناسب برای مدیریت بحران
- آموزش به کارکنان
- تهیه و تدوین راهبرد ملی مدیریت بحرن ، برنامه های ملی و استانی کاهش خطر حوادث وسوانح، برنامه های ملی و استانی آمادگی و پاسخ، برنامه ملی بازسازی و بازتوانی

وظایف عمومی دستگاه ها در قانون مدیریت بحران

□ کاهش خطر

□ توسعه پوشش بیمه ای

□ هنگام پاسخ دادن به بحران، با درخواست رئیس ستاد، کلیه امکانات و تجهیزات

موجود خود را در اختیار ستاد قرار دهند

وظایف وزارت بهداشت ، درمان و آموزش پزشکی



1. توسعه سیاست های کاهش خطر و افزایش تاب آوری

✓ ارزیابی خطر از طریق شناسایی مخاطرات اولویت دار ، آسیب پذیری ها و ظرفیت ها

وظایف وزارت بهداشت ، درمان و آموزش پزشکی

ارزیابی خطر

تدوین برنامه

آموزش برنامه

تمرین برنامه

اصلاح برنامه

✓ تدوین برنامه های کاهش خطر، آمادگی و اقدامات پاسخ، بازسازی و بازتوانی مبتنی بر نتایج ارزیابی خطر

وظایف وزارت بهداشت ، درمان و آموزش پزشکی



- ✓ ارزیابی ایمنی واحدهای بهداشتی درمانی و تدوین برنامه های اصلاحی
- ✓ توسعه پوشش بیمه حوادث ساختمان های ستادی، واحدهای بهداشتی، مراکز درمانی، و پایگاههای اورژانس پیش بیمارستانی و انبارها

وظایف وزارت بهداشت ، درمان و آموزش پزشکی

۲. تاکید بر مدیریت یکپارچه و هماهنگ

- ✓ تقویت هماهنگی درون و برون سازمانی از طریق فعالسازی کمیته های منطبق با NRF، کمیته پدافند غیر عامل، مشارکت فعال در جلسات ستاد هماهنگی، فرماندهی عملیات پاسخ و انعقاد تفاهم نامه های همکاری

وظایف وزارت بهداشت ، درمان و آموزش پزشکی

۳. توسعه آموزش و پژوهش

- ✓ آموزش دانشجویان با رانه واحد درسی «آمادگی در حوادث و سوانح»
- ✓ همکاری در پژوهش های کاربردی مربوط به مدیریت خطر و لزوم فعال شدن کمیته پژوهش

وظایف وزارت بهداشت ، درمان و آموزش پزشکی

۴. توسعه ظرفیت ها و بازسازی و بازتوانی

✓ توسعه و تجهیز، بازسازی و نوسازی EOCs، مراکز درمانی، واحدهای بهداشتی و پیش بیمارستانی

✓ توسعه سامانه های پایش و هشدار سریع

✓ توسعه و تجهیز انبارها و مراکز ذخیره دارو و تجهیزات

وظایف وزارت بهداشت ، درمان و آموزش پزشکی

۵. بهره برداری از ظرفیت سازمان های مردم نهاد، خیرین و داوطلبین (جهت بیماریابی، امداد فوری، مددکاری و حمایت های روانی، آموزش به گروه هدف، تهیه و ارسال دارو، خدا و اقلام بهداشتی، حمایت الی و)

- ✓ شناسایی نهادهای مردمی و غیردولتی
- ✓ آموزش و تبیین نقش های آنها
- ✓ افزایش تعامل و برگزاری نشست های مشترک
- ✓ نظارت بر نحوه اقدامات

وظایف وزارت بهداشت ، درمان و آموزش پزشکی

۶. تقویت اطلاع رسانی خطر جهت تقویت اعتماد عمومی

- ✓ تعیین سخنگو و توسعه زیرساخت های فیزیکی، سخت افزاری و نرم افزاری
- ✓ ارتباط با رسانه ها، برگزاری نشست های خبری و اطلاع رسانی برنامه های حوزه مدیریت خطر
- ✓ ارائه گزارشات شفاف، به موقع و قابل فهم در خصوص حوادث و سوانح

وظایف وزارت بهداشت ، درمان و آموزش پزشکی

۷. استقرار نظام پایش و ارزیابی

- ✓ نضارت و ارزیابی واحدهای درمانی و اورژانس پیش بیمارستانی در حوزه مدیریت خطر مبتنی بر استانداردهای اعتباربخشی
- ✓ ارزیابی عملکرد مبتنی بر شاخص های عمومی و اختصاصی مدیریت بحران
 - استقرار ساختار سازمانی مدیریت بحران
 - ایمن سازس ساختمان ها و تجهیزات
 - اجرای برنامه های ملی مدیریت بحران مصوب شورای عالی مدیریت بحران
 - طرح های توسعه ای دارای پیوست کاهش خطر

دستورالعمل های مهم حوزه بلايا

EOP

طرح عملیات اضطراری دستور العملی است که در مواقع اضطراری به کار می رود و حاوی اطلاعاتی جهت کاهش خسارت ها است . به عبارت دیگر شامل عملیاتی است که در حین وقوع یک وضعیت اضطراری ، قبل و یا بعد از آن انجام می گیرد. همچنین استانداردها یا دستورالعمل های بین المللی به نام " طرح عملیات در موقع اضطراری " یا **EOP** وجود دارد که کاربردهای گوناگونی دارند. این استانداردها شامل دستورالعمل هایی است که مربوط به بخش های مدیریت بحران می گردد. با وجود این طرح ، مجموعه قادر خواهد بود تا موقعیت اضطراری را شناسایی کند و طرح عملیات را به طور موثر آغاز نماید .

کارکردهای EOP

کارکردهای فاز آمادگی ▶

عنوان کارکرد	پیوست
هماهنگی راهبردی با ذینفعان	P۱
ارزیابی ایمنی خطر	P۲
تدوین EOP	P۲
ذخیره سازی لوازم و تجهیزات	P۴
آموزش پرسنل	P۵
تمرین پرسنل	P۶

کارکردهای EOP

کارکردهای مدیریتی ▶

عنوان کارکرد	پیوست
هشدار و تأیید خبر	C1
افزایش ظرفیت	C2
ارزیابی وضعیت	C3
تدوین برنامه عملیاتی میدانی (IAP)	C4
فرمانده، کنترل و هماهنگی	C5
پشتیبانی و تداوم ارائه خدمات	C6
ایمنی پرسنل	C7
امنیت پرسنل	C8
تخلیه واحد بهداشتی درمانی	C9
اطلاع رسانی عمومی	C10
ارزشیابی عملکرد	C11

کارکردهای EOP

عنوان کارکرد	پیوست
عملیات اورژانس پیش بیمارستانی	S1
عملیات پاسخ بیمارستانی	S2
مدیریت بیماریهای واگیر	S3
مدیریت بیماریهای غیر واگیر	S4
بهداشت محیط	S5
سلامت خانواده و جمعیت	S6
تغذیه	S7
حمایتهای روانی و اجتماعی	S8
آموزش سلامت	S9
خدمات آزمایشگاهی	S10
عملیات پاسخ دارویی	S11

کارکردهای اختصاصی ►

کارکردهای EOP

عنوان کارکرد	پیوست
ارزیابی سریع پیش بیمارستانی	S ₁ -۱
اعزام و راهپری تیم های عملیاتی پیش بیمارستانی	S ₁ -۲
فرماندهی صحنه	S ₁ -۳
ارائه ی خدمات درمانی پیش بیمارستانی	S ₁ -۴
هدایت عملیات بحران	S ₁ -۵
تریاز و توزیع مصدومین	S ₁ -۶
جستجو و نجات ابتدایی پزشکی	S ₁ -۷

عنوان کارکرد	پیوست
ارزیابی سریع بیمارستانی	S2-1
تریاز بیمارستانی	S2-2
افزایش ظرفیت بیمارستانی	S2-3
تیم پاسخ اضطراری بیمارستانی	S2-4
ارائه ی خدمات درمانی	S2-5
انتقال بین بیمارستانی	S2-6
تخلیه بیمارستانی	S2-7
آلودگی زدائی در بیمارستان	S2-8
مدیریت ازدحام در بیمارستان	S2-9

National Response Framework

چارچوب ملی پاسخ به حوادث و بلایا در نظام سلامت

▶ چارچوب ملی پاسخ به حوادث (NRF) به منظور جهت دهی مناسب به فرآیند عملیات و پاسخ به رخداد های طبیعی، انسان ساخت و بیولوژیک که نیازمند بکارگیری ظرفیت های بهداشتی و درمانی در سطوح ملی، قطب و دانشگاهی می باشند، تدوین گردیده و یک ساختار مدیریت و فرماندهی یکپارچه را در حوزه سلامت ارائه می نماید. چارچوب ملی پاسخ، نحوه فعال سازی، هماهنگی، فرماندهی و فرآیند اجرای فعالیت های کلیدی مورد انتظار از بخش های مختلف حوزه سلامت را تشریح می نماید.

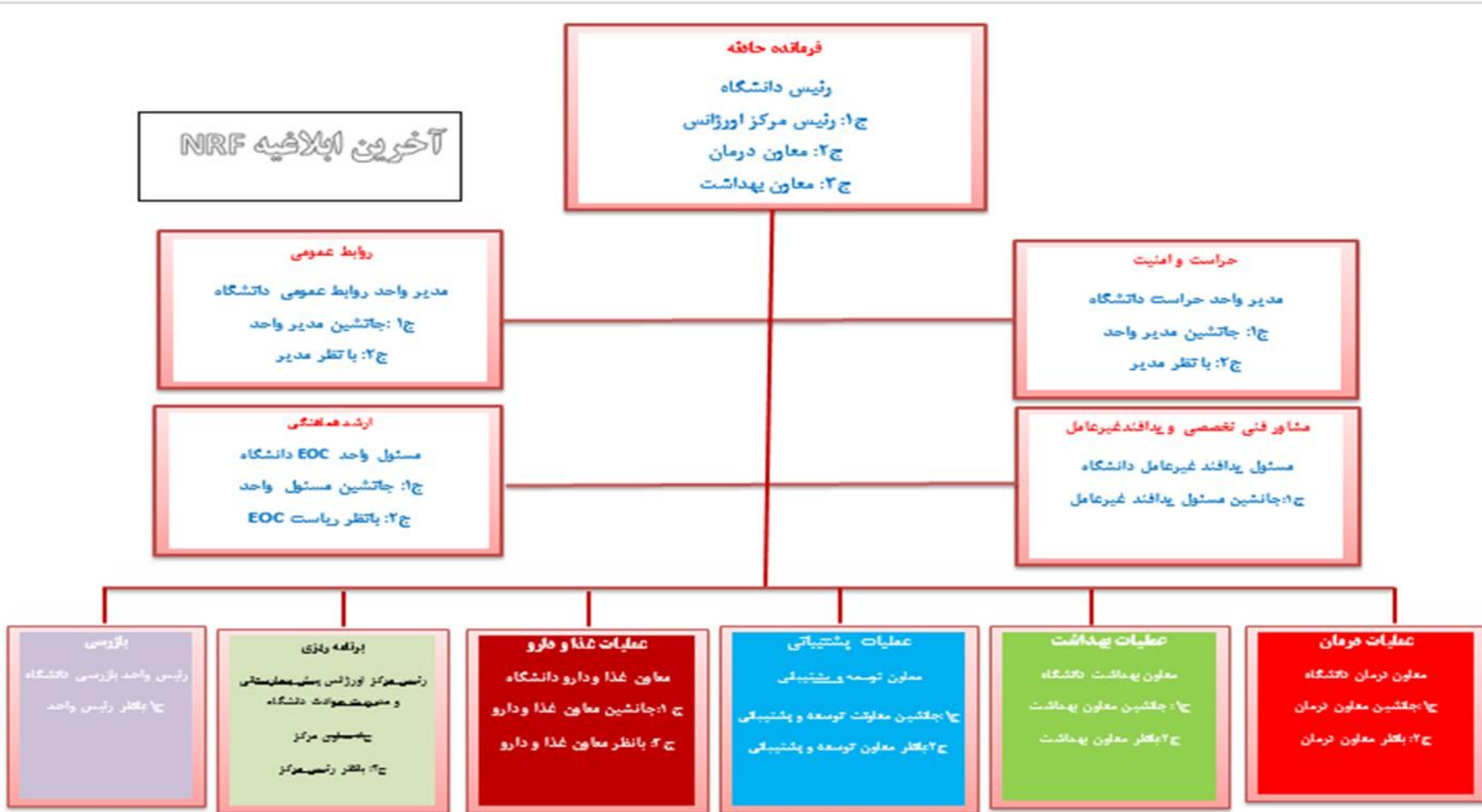
اهداف NRF

1. تعیین نقش ها، مسئولیت ها و وظایف مدیران ارشد سازمانها، نهادها و دستگاههای اجرایی مسئول و متولی سلامت جامعه در شرایط اضطراری و ایجاد یک بستر عملیاتی منسجم، یکپارچه و هماهنگ به منظور تمرکزبخشی به فعالیت های بهداشتی و درمانی در حوادث و بلایا می باشد
2. تشریح تمامی اختیارات و فعالیت های کلیدی مورد انتظار از مدیران ارشد بخش های مختلف حوزه سلامت
3. تشریح مسیر و ساختار فرماندهی و مدیریت حوادث و بلایا از بالاترین سطح مدیریت وزارت بهداشت و درمان تا سطوح میدانی و عملیاتی را به صورت زنجیره ای به هم پیوسته

کاربران و مخاطبان اصلی چارچوب پاسخ ملی

► مدیران ارشد ستاد وزارت بهداشت، درمان و آموزش پزشکی، معاونین و مدیران سازمان اورژانس کشور، رؤسا، معاونین و مدیران ارشد دانشگاه / دانشکده های علوم پزشکی کشور، مدیران و کارشناسان EOC مستقر در دانشگاه / دانشکده های علوم پزشکی و قطب های 10 گانه کشور، کارشناسان مسئول دبیرخانه های کارگروه سلامت در حوادث غیرمترقبه دانشگاه های علوم پزشکی کشور، مدیران شبکه های بهداشت و درمان شهرستانهای سراسر کشور، مدیران ارشد سازمانها و دستگاه های اجرایی و امدادی همکار پشتیبان حوزه سلامت، رؤسا و مدیران ارشد بیمارستان های دولتی، نیمه دولتی، نظامی، خیریه و خصوصی سراسر کشور و همچنین فرماندهان تیم های عملیاتی پاسخ به حوادث و بلایای حوزه سلامت، کاربران و مخاطبان اصلی چارچوب پاسخ ملی نظام سلامت به حوادث و بلایا می باشند.

چارت فرماندهی حادثه دانشگاه علوم پزشکی تبریز



شرح وظایف اعضاء چارت فرماندهی دانشگاه علوم پزشکی

ارشد روابط عمومی در سطح دانشگاه

▶ مدیر روابط عمومی دانشگاه علوم پزشکی، نقش ارشد روابط عمومی در زمان پاسخ به حوادث و بلایا را عهده دار می باشند.

مسئولیت ها:

▶ مشارکت در اعلام هشدارهای عمومی، آگاه سازی جامعه پیرامون حادثه و ابعاد آن و تشریح اقدامات حوزه سلامت از مسئولیت های اصلی ارشد روابط عمومی در حوادث و بلایا می باشد.

۰ تا ۲ ساعت پس از وقوع حادثه

- حضور فوری در EOC دانشگاه
- پوشیدن کاور ارشد روابط عمومی و مرور برگه شرح وظایف ارشد روابط عمومی
- ارائه مشاوره به فرمانده حادثه پیرامون انتشار اطلاعات و روابط رسانه ای
- ایفای نقش در جایگاه سخنگو و ارائه اطلاعات لازم به عنوان نقطه تماس با رسانه ها
- مسئول توسعه و انتشار اطلاعات کامل و مناسب با توجه به نوع حادثه
- هماهنگی با ارشد روابط عمومی دانشگاه قطب جهت تدوین سیاست کلی پوشش خبری حادثه

۲ تا ۱۲ ساعت پس از وقوع حادثه

- هماهنگی با سایر نیروهای فعال در اطلاعات عمومی
- راه اندازی مرکز رصد و پایش رسانه ها در زمان وقوع حوادث
- رصد مستمر فضای مجازی و تهیه محتواهای خبری جهت انتشار در رسانه های اجتماعی و فضای مجازی
- هماهنگی با ارشد برنامه ریزی و عملیات به منظور تهیه و انتشار پیامها و هشدارهای عمومی
- تهیه و انتشار توصیه های سلامت و آگاه سازی جامعه پیرامون مواجهه با حادثه
- برگزاری نشست خبری و هماهنگی با فرمانده به منظور پاسخ به رسانه ها
- ایجاد مرکز اطلاع رسانی عمومی و اعلام وضعیت مصدومان حادثه در مراکز درمانی تحت پوشش
- زیر پوشش قرار دادن و ارائه خدمات به حضار خارجی و داخلی سیستم

۱۲ ساعت از وقوع حادثه به بعد

- تهیه گزارشات حاصل از رصد اخبار، رسانه ها و فضای مجازی پیرامون عملکرد حوزه سلامت در طی فرآیند پاسخ به حادثه و ارائه مستمر گزارشات به فرماندهی
- افکار سنجی مستمر جمعیت تحت تاهیر جامعه پیرامون انتظارات از حوزه سلامت با استفاده از ابزارهای پیش بینی شده
- رصد مستمر فضای مجازی و تهیه محتواهای خبری جهت انتشار در رسانه های اجتماعی و فضای مجازی
- برگزاری منظم نشست های خبری و هماهنگی با فرماندهی حوزه سلامت به منظور پاسخ به رسانه ها و پیگیری برگزاری نشست های مشابه در سطح قطب
- فعالیت مستمر مرکز اطلاع رسانی عمومی و اعلام وضعیت مصدومان حادثه در مراکز درمانی تحت پوشش
- نظارت بر حسن اجرای واحدهای زیر مجموعه

ارشد امنیت در سطح دانشگاه

▶ **نقش ارشد امنیت:** مدیر حراست دانشگاه علوم پزشکی به عنوان ارشد امنیت و معاون اداره حراست دانشگاه علوم پزشکی نقش جانشین ارشد امنیت را در NRF عهده دار می باشند.

▶ **مسئولیت ها:** تأمین امنیت کارکنان و برنامه ریزی در جهت برقراری نظم و امنیت جهت ارائه خدمات بهداشتی و درمانی به مصدومان حادثه و محافظت از پرسنل، تجهیزات و اماکن بهداشتی و درمانی تحت پوشش در مناطق حادثه دیده و مناطق معین از مسئولیت های اصلی ارشد امنیت دانشگاه در طی فرآیند پاسخ به حادثه می باشد.

۰ تا ۲ ساعت پس از وقوع حادثه

- حضور فوری در EOC دانشگاه
- پوشیدن کاور ارشد امنیت و مرور برگه شرح وظایف
- هماهنگی با ارشد امنیت ICS شبکه ها و بیمارستانهای منطقه به منظور ساماندهی تیم های حفاظت فیزیکی جهت برقراری نظم و حفاظت از کارکنان و تجهیزات مستقر در منطقه
- هماهنگی با پلیس انتظامی و راهور جهت تعیین کریدور امن و مسیرهای تردد خودروهای امدادی اورژانس
- تامین امنیت پرسنل و افراد درگیر بحران
- پیگیری ایجاد محدودیت ها و دواير امنیتی برای افراد غیرمسئول و کنترل ورود و خروج افراد به درون سیستم مقابله

۲ تا ۱۲ ساعت پس از وقوع حادثه

- هماهنگی با کارگروه امنیتی و انتظامی استان به منظور ارتقاء امنیت اماکن و مراکز حیاتی، حساس و مهم در زمان وقوع حادثه
- برنامه ریزی و نظارت بر نحوه مدیریت ازدحام در بیمارستانهای محدوده وقوع حادثه
- هماهنگی با ارشد امنیت دانشگاههای علوم پزشکی قطب به منظور استفاده از ظرفیت دانشگاه های قطب
- کنترل و حفاظت از محل مدیران بحران و تجهیزات
- ایجاد تمهیدات لازم جهت مدیریت و کنترل اقدامات خرابکارانه در حوزه بیوتروریسم و پدافند غیرعامل
- حفاظت از مراکز و اماکن بهداشتی و درمانی
- خسارت دیده در مناطق حادثه دیده با هماهنگی واحدهای انتظامی

۱۲ ساعت از وقوع حادثه به بعد

- ایجاد تمهیدات لازم جهت کنترل و حفاظت از تسهیلات بهداشتی و درمانی
- ایجاد تمهیدات لازم جهت مدیریت و کنترل اقدامات خرابکارانه در حوزه بیوتروریسم و پدافند غیرعامل
- پیگیری و معرفی موارد تخلف کارکنان به مراجع ذیصلاح باتایید فرمانده
- نظارت بر حسن عملکرد واحدهای زیر مجموعه

بخش بازرسی و ارزیابی عملکرد در سطح دانشگاه

► **نقش رئیس بخش بازرسی و ارزیابی عملکرد:** مدیر بازرسی و ارزیابی عملکرد دانشگاه در این جایگاه انجام وظیفه می نماید. قائم مقام این مدیریت نیز بعنوان جانشین اول در جایگاه رئیس بخش بازرسی و ارزیابی عملکرد ایفای نقش خواهند کرد.

مسئولیت ها:

► نظارت کلی بر روند و اجرای صحیح برنامه عملیاتی پاسخ به حوادث و بلایای دانشگاه و شناسایی نقاط قوت و نقاط قابل بهبود در فرآیندهای عملیاتی و ارائه گزارشات منظم از وضعیت و عملکرد حوزه های ستادی و عملیاتی سلامت به فرماندهی و مدیر E.O.C دانشگاه

۰ تا ۲ ساعت پس از وقوع حادثه

- حضور فوری در EOC دانشگاه
- پوشیدن کاور بخش بازرسی و ارزیابی عملکرد و مرور برگه شرح وظایف
- اخذ برنامه اقتضایی یا IAP حادثه از رئیس بخش برنامه ریزی
- فراخوان تیم ارزیابی عملکرد
- تشکیل تیم های بازرسی و ارزیابی عملکرد و اعزام به منطقه حادثه و مراکز درمانی بر اساس چک لیستهای تنظیم شده

۲ تا ۱۲ ساعت پس از وقوع حادثه

- اعزام تیم های ارزیابی عملکرد و بازرسی به واحدهای ارائه دهنده خدمات سلامت
- هماهنگی با رئیس بخش بازرسی و ارزیابی عملکرد دانشگاه قطب
- تدوین برنامه بازرسی و ارزیابی مستمر از تیم های عملیاتی مستقر در منطقه حادثه تا پایان عملیات پاسخ براساس کارکردهای EOP دانشگاه
- ارزیابی نحوه پیاده سازی و اجرای برنامه عملیاتی و پاسخ به حوادث و بلایا و ارائه گزارش مستمر ارزیابی عملکرد و بازرسی های انجام شده به فرماندهی حادثه

۱۲ ساعت از وقوع حادثه به بعد

- بررسی سطح رضایتمندی خدمت گیرندگان در حوزه سلامت (مصدومان و آسیب دیدگان)
- براساس سازوکار از پیش تعیین شده و ارائه گزارش مستمر آن به فرمانده حادثه
- پیگیری و رسیدگی به شکایات مربوط به خدمت گیرندگان و کارکنان در طی اجرای فاز پاسخ
- تدوین و ارائه گزارش نهایی از ارزیابی عملکرد حوزه سلامت در پاسخ به حادثه
- نظارت بر حسن اجرای عملکرد واحدهای زیر مجموعه

رئیس بخش برنامه ریزی در سطح دانشگاه

► **نقش رئیس بخش برنامه ریزی:** رئیس اورژانس پیش بیمارستانی و مدیر حوادث دانشگاه علوم پزشکی بعنوان رئیس بخش برنامه ریزی و مسئول دبیرخانه کارگروه سلامت نیز به عنوان جانشین اول و مسئول کاهش خطر بلایای معاونت بهداشتی به عنوان جانشین دوم در زمان رخداد حوادث و بلایا، نقش رئیس بخش برنامه ریزی را عهده دار خواهند بود.

مسئولیت ها:

► پیگیری و نظارت بر تدوین برنامه عملیاتی پاسخ به حوادث و بلایا دانشگاه (EAP)، ارائه برنامه اقتضایی بهداشت و درمان دانشگاه به تناسب نوع، سطح و شدت حادثه، تعیین و اعلام سطح حادثه در حوزه بهداشت و درمان دانشگاه، ارزیابی حادثه، فعالسازی (Activation) و غیر فعال سازی (Deactivation) مرکز هدایت عملیات بحران دانشگاه بر اساس برنامه پاسخ به حوادث و بلایا دانشگاه (EOP)

۰ تا ۲ ساعت پس از وقوع حادثه

- حضور فوری در EOC دانشگاه
- پوشیدن کاور بخش برنامه ریزی و مرور برگه شرح وظایف
- اعزام تیم های ارزیابی سریع سلامت RHA بر اساس EOP دانشگاه
- پیشنهاد تعیین اولیه سطح حادثه به فرمانده
- اطلاع رسانی، هشدار و فراخوانی کارکنان و مدیران
- فراخوانی اعضای و فعال سازی EOC و درخواست فعال نمودن EOC شبکه بهداشت و درمان محل حادثه
- ارائه برنامه اقتضائی به فرمانده حادثه و EOC دانشگاه
- آماده سازی راهبردهای مناسب براساس EOP دانشگاه

۲ تا ۱۲ ساعت پس از وقوع حادثه

- ارتباط مستمر با تیم های بررسی اولیه و اخذ گزارش آنها
- بررسی مستمر روند پاسخ تیم های عملیاتی حوزه سلامت به حادثه
- اخذ مستمر گزارش عملکرد و اقدامات EOC شبکه ها و DOC های تابعه
- بررسی دائم وضعیت پاسخ به حادثه و ارائه گزارش مستمر به فرمانده
- جمع آوری و تحلیل دادههای مربوط به وضعیت موجود
- اصلاح و به روزرسانی برنامه اقتضایی بر اساس اطلاعات دریافتی
- جمع آوری دقیق شرایط و وضعیت منابع
- مستندسازی مستمر اقدامات پاسخ به حادثه
- پیش بینی و برآورد نیازها تا 72 ساعت پس از حادثه و اعلام به رئیس بخش پشتیبانی مالی و اداری
- تدارک اطلاعات گذشته، حال و آینده در مورد حادثه

۱۲ ساعت از وقوع حادثه به بعد

- بررسی دائم وضعیت پاسخ به حادثه و ارائه گزارش مستمر به فرمانده
- ارائه برنامه استمرار ارائه خدمات بهداشت و درمان در جامعه
- تحت تاثیر به فرمانده حادثه
- برگزاری و هدایت جلسات برنامه ریزی
- پیش بینی احتمالات آینده
- تهیه گزارش آنلاین و نمایش وضعیت موجود جهت استفاده فرمانده و ارسال به مراجع ذیصلاح
- جمع آوری، تحلیل و ارسال گزارش خسارتهای وارده به زیرساخت ها و تسهیلات حوزه سلامت به مدیریت بحران استان
- تدوین و ارائه برنامه بازگشت حوزه سلامت از شرایط اضطراری به شرایط عادی به فرمانده
- هماهنگی مداوم با بخش عملیات های بهداشت و درمان جهت ویرایش IAP حادثه
- تهیه گزارش نهایی پاسخ به حادثه و ارائه آن به فرمانده جهت تاسد و انتشار

رئیس بخش عملیات درمان در سطح دانشگاه

- ▶ **نقش رئیس بخش عملیات درمان** : معاون درمان دانشگاه بعنوان رئیس بخش درمان، مدیر درمان دانشگاه بعنوان جانشین اول انجام وظیفه می نمایند.
- ▶ **مسئولیت ها** : ارائه مستمر خدمات درمانی به آسیب دیدگان حادثه در حوزه های پیش بیمارستانی، بیمارستانی و خدمات پاراکلینیکی از لحظه وقوع حادثه تا خاتمه عملیات

۰ تا ۲ ساعت پس از وقوع حادثه

- حضور فوری در EOC دانشگاه
- پوشیدن کاور بخش عملیات درمان و مرور برگه شرح وظایف
- اخذ برنامه اقتضایی یا IAP حادثه از رئیس بخش برنامه ریزی و ابلاغ آن به واحدهای درمانی
- فراخوان DOC درمان
- ایجاد راه ارتباطی با DOC درمان
- مدیریت ارائه خدمات اورژانس پیش بیمارستانی براساس EOP مربوطه
- دستور اجرای برنامه ریزی افزایش ظرفیت در حوزه های اورژانس پیش بیمارستانی و بیمارستانی براساس سطح هشدار
- صدور دستور فراخوان تیم های امداد پزشکی در بلایا (DMAT) بر اساس برنامه اقتضایی
- اعلام نیاز به ظرفیت های ناوگان آمبولانس به EOC قطب بر اساس ارزیابی سریع اولیه مصدومان حادثه
- اعلام نیاز به ظرفیت بیمارستانهای دانشگاه های معین به EOC براساس ارزیابی سریع اولیه مصدومان حادثه
- ایجاد هماهنگی مستمر بین MCMC دانشگاه با MCMC دانشگاه قطب و دانشگاه های معین جهت مدیریت اعزام و توزیع مصدومان بین بیمارستانها

۲ تا ۱۲ ساعت پس از وقوع حادثه

- هماهنگی لازم جهت استفاده از حداکثر توان ناوگان آمبولانس ارگانهای همکار و پشتیبان
- نظارت بر اجرای برنامه های افزایش ظرفیت در بیمارستانهای تابعه
- مدیریت توزیع متوازن بیماران و مصدومین بین مراکز درمانی و بیمارستانهای معین از طریق MCMC
- بررسی لزوم استقرار بیمارستان سیار در منطقه حادثه دیده و صدور دستور لازم به DOC های درمان و پشتیبانی
- رفع نیازهای لجستیکی واحدهای عملیاتی درمانی از طریق رئیس بخش پشتیبانی داتشگاه و DOC های مربوطه
- مدیریت و ارائه خدمات پاراکلینیک در حوادث
- ارائه گزارش اقدامات و عملکرد حوزه درمان به بخش برنامه ریزی

۱۲ ساعت از وقوع حادثه به بعد

- اعلام نیاز دارو و تجهیزات مصرفی مورد نیاز حوزه درمان به رئیس بخش تامین دارو و تجهیزات و پشتیبانی یا DOC های مربوطه
- اطمینان از تامین نیاز مراکز درمانی به خون و فرآورده های خونی از طریق DOC انتقال خون
- هماهنگی مداوم با DOC توانبخشی جهت انتقال بیماران ترخیص شده به نقاهتگاه
- اجرای برنامه استمرار ارائه خدمات درمانی در مناطق آسیب دیده
- جایگزینی و به روز رسانی کارکنان و تجهیزات درمانی مستقر در مناطق آسیب دیده و مراکز درمانی در یک تقویم زمانی منظم
- بررسی اعلام خاتمه عملیات پاسخ اضطراری مراکز درمانی
- اجرای برنامه بازگشت مراکز درمانی دانشگاه و شبکه ها از شرایط اضطراری به حالت عادی
- ارائه گزارش جامع و نهایی اقدامات و عملکرد حوزه درمان به بخش برنامه ریزی
- نظارت بر حسن عملکرد واحدهای زیر مجموعه

رئیس بخش عملیات بهداشت در سطح دانشگاه

▶ **نقش رئیس بخش عملیات بهداشت** : معاون بهداشتی دانشگاه بعنوان رئیس بخش بهداشت، معاون اجرایی بعنوان جانشین اول و معاون فنی به عنوان جانشین دوم و کارشناس مسئول مدیریت خطر و پدافند غیرعامل به عنوان جانشین سوم انجام وظیفه می نمایند.

مسئولیت ها:

▶ انجام هماهنگی های لازم و اجرای برنامه های مورد نیاز به منظور ارائه خدمات بهداشتی مطلوب به آسیب دیدگان ناشی از حوادث و بلایا

۰ تا ۲ ساعت پس از وقوع حادثه

- حضور فوری در EOC دانشگاه
- پوشیدن کاور بخش عملیات بهداشت و مرور برگه شرح وظایف
- اخذ برنامه اقتضایی یا IAP حادثه از رئیس بخش برنامه ریزی و ابلاغ آن به واحدهای بهداشتی در شبکه های درگیر
- فراخوان DOC بهداشت
- ایجاد راه ارتباطی با DOC بهداشت
- اعزام تیم ارزیابی و واکنش سریع بهداشت مراکز و شبکه ها
- به منطقه حادثه براساس 12EOP بهداشت

۲ تا ۱۲ ساعت پس از وقوع حادثه

- استقرار واحدهای بهداشتی مورد نیاز در منطقه حسب مورد (بهداشت محیط، مبارزه با بیماریها، بهداشت حرفه ای، بهداشت خانواده، بهداشت روان، تغذیه، آموزش سلامت و سایر واحدهای بهداشتی) بر اساس گزارش تیم ارزیابی
- ارزیابی مستمر وضعیت و نیازهای بهداشتی مناطق آسیب دیده
- اجرای برنامه های افزایش ظرفیت بهداشتی در شبکه های درگیر حادثه
- رفع نیازهای لجستیکی واحدهای عملیاتی بهداشتی از طریق رئیس بخش پشتیبانی دانشگاه و DOC های مربوطه
- برنامه ریزی و تدوین و ابلاغ IAP جهت ارائه خدمات بهداشتی و انجام بازدید و ارزیابی بهداشتی در منطقه حادثه براساس کارکردهای تخصصی EOP بهداشت
- ارائه گزارش اقدامات و عملکرد حوزه بهداشت به رئیس بخش برنامه ریزی

۱۲ ساعت از وقوع حادثه به بعد

- همکاری و تعامل با نهادهای همکار و پشتیبان عضو کارگروه در منطقه حادثه
- ارزیابی مستمر وضعیت و نیازهای بهداشتی مناطق آسیب دیده
- تدوین زنجیره نظارت بر تامین آب سالم، غذای سالم و محیط اسکان سالم در منطقه آسیب دیده از زمان وقوع حادثه تا بازگشت به حالت عادی
- اعلام نیاز منابع مورد نیاز حوزه بهداشت به رئیس بخش تامین دارو و تجهیزات یا پشتیبانی یا DOC های مربوطه
- اجرای برنامه استمرار ارائه خدمات بهداشتی در مناطق آسیب دیده
- جایگزینی و به روز رسانی کارکنان و تجهیزات بهداشتی مستقر در مناطق آسیب دیده و مراکز خدمات جامع سلامت در یک تقویم زمانی منظم
- بررسی اعلام خاتمه عملیات پاسخ اضطراری حوزه بهداشت
- اجرای برنامه بازگشت شبکه ها از شرایط اضطراری به حالت عادی
- ارائه گزارش جامع و نهایی اقدامات و عملکرد حوزه بهداشت به بخش برنامه ریزی
- نظارت بر حسن عملکرد واحدهای زیر مجموعه

بخش پشتیبانی، مالی و اداری در سطح دانشگاه

▶ **نقش رئیس بخش پشتیبانی، مالی و اداری:** معاون توسعه مدیریت و منابع دانشگاه بعنوان رئیس بخش پشتیبانی، مالی و اداری، قائم مقام معاونت مذکور بعنوان جانشین اول و دبیر کمیته پشتیبانی کارگروه سلامت بعنوان جانشین دوم انجام وظیفه می نمایند.

▶ **مسئولیت ها:**

▶ تأمین زیر ساخت های لازم (آب، برق، ارتباطات و) ... ، انتقال تجهیزات و تیم های عملیاتی حوزه سلامت و تأمین منابع مالی و اعتبارات لازم جهت استمرار فرآیند پاسخ به حادثه واحدهای عملیاتی، برآورد خسارات وارده و مستندسازی آن

۰ تا ۲ ساعت پس از وقوع حادثه

- حضور فوری در EOC دانشگاه
- پوشیدن کاور بخش پشتیبانی و مرور برگه شرح وظایف
- دستور فعال سازی DOC پشتیبانی
- پشتیبانی از مرکز هدایت عملیات بحران دانشگاه
- ایجاد راه ارتباطی با DOC پشتیبانی

۲ تا ۱۲ ساعت پس از وقوع حادثه

- اطمینان از تأمین آب، برق و زیر ساخت های ارتباطی لازم جهت پشتیبانی از عملیات تیم های امداد پزشکی
- مستقر در منطقه حادثه دیده و بیمارستانها بر اساس برنامه تاب آوری آنها
- برنامه ریزی، تأمین، تخصیص و توزیع بودجه مورد نیاز واحدهای بهداشتی و درمانی
- برآورد دقیق خسارات و آسیب های وارد به فضاهای فیزیکی و تجهیزات حوزه سلامت در حوادث و بلایا و مستندسازی و ارائه آن به بخش برنامه ریزی
- برنامه ریزی پشتیبانی از انتقال سریع تیمهای عملیاتی، تجهیزات و سامانه بیمارستان سیار به منطقه حادثه
- ساماندهی نیروهای داوطلب و توزیع مناسب بین واحدهای عملیاتی
- تنظیم قراردادهای تسهیل فرآیند دریافت کالا و خدمات در مواقع اضطرار
- هماهنگی مستمر با ارشد پشتیبانی قطب جهت دریافت خدمات لجستیک مورد نیاز
- مدیریت امور مالی در حوادث

۱۲ ساعت از وقوع حادثه به بعد

- تدارک تمامی پرسنل، تجهیزات و خدمات مورد نیاز بخش عملیات بهداشت و درمان
- حفظ تشکیلات و شاکله نظام سلامت منطقه تحت تاثیر حادثه
- جایگزینی و بهروزرسانی منابع انسانی و فیزیکی حوزه پشتیبانی بر اساس تقویم زمانی منظم
- حفظ زمان در شرایط استفاده از پرسنل و تجهیزات
- پیگیری تخصیص هزینه های مرتبط با حادثه
- ارائه گزارش مستمر تأمین و توزیع منابع به فرمانده
- هبت و مستندسازی هزینه پاسخ به حادثه
- مستندسازی محاسبات مالیاتی مورد نیاز برای زمان بحران
- نظارت بر حسن عملکرد واحدهای تابعه

انتظارات از کمیته خطر معاونت ها بر اساس نقشه راه مدیریت خطر حوادث و سوانح

1. برگزاری جلسات کمیته مدیریت خطر معاونت های مربوطه (DOC) هر سه ماه یکبار
2. پیگیری و به انجام رساندن مصوبات شورای سیاستگذاری سلامت در بلایای دانشگاه در کمیته های خطر معاونت ها
3. تدوین برنامه کاهش خطر، آمادگی، پاسخ و بازیابی در کمیته های مدیریت خطر با توجه به اسناد بالادستی
4. تدوین و ابلاغ شرح وظائف اعضاء چارت فرماندهی معاونت ها و برگزاری تمرین های دورمیزی و عملیاتی در این راستا
5. حمایت از پژوهش ها و آینده پژوهی در حوزه مدیریت خطر حوادث و بلایا بر اساس نیازها و اولویت ها

باتشكر